

---

**BRUKSANVISNING**

Torktumlare

TD75.C37X

TDC177XH

# Innehåll

<b>Introduktion</b> .....	<b>3</b>	<b>Rengöring och underhåll</b> .....	<b>32</b>
<b>Säkerhetsföreskrifter</b> .....	<b>4</b>	.....	32
.....	4	<b>Fel – vad ska jag göra?</b> .....	<b>38</b>
<b>Bekrivning av torktumlaren</b> .....	<b>9</b>	.....	38
.....	9	<b>Service</b> .....	<b>42</b>
<b>Innan du använder utrustningen för första gången</b> .....	<b>10</b>	.....	42
.....	10	<b>Teknisk information</b> .....	<b>43</b>
<b>Installation och anslutning</b> .....	<b>11</b>	.....	43
.....	11	<b>Programtabell</b> .....	<b>45</b>
<b>Tips innan du använder torktumlaren</b> .....	<b>22</b>	.....	45
.....	22	<b>Kassering</b> .....	<b>47</b>
<b>Torkprocessen, steg för steg</b> .....	<b>25</b>	.....	47
.....	25	<b>Snabbguide</b> .....	<b>48</b>
<b>Inställningar</b> .....	<b>30</b>	.....	48
.....	30		

Bästa kund!

Tack för att du valt denna kvalitetsprodukt från ASKO.

Vi hoppas att den motsvarar alla dina förväntningar. Skandinavisk design kombinerar rena linjer, hög kvalitet och funktionsduglighet varje dag. Detta är nyckelegenskaper för alla våra produkter och orsaken till att de uppskattas mycket världen över.

Vi rekommenderar att du läser dessa instruktioner innan du använder produkten för första gången. Bruksanvisningen innehåller också information om hur du kan bidra till att skydda miljön.

**Följande symboler används i hela bruksanvisningen och har följande betydelser:**

 INFORMATION!

Information, råd, tips eller rekommendation

 VARNING!


Varning – allmän fara

 ELSTÖT!

Varning – risk för elstöt

 HET YTA!

Varning – risk för heta ytor

 BRANDFARA!

Varning – brandrisk

Originalbruksanvisning

Se Snabbguide på sista sidan.

## Allmänt

### Läs bruksanvisningen och spara den för framtida referens.

- **Använd inte torktumlaren om du inte har läst och förstått denna bruksanvisning först.**
- Om inte bruksanvisningen följs eller om torktumlaren används felaktigt kan det leda till skada på tvätten, produkten eller användaren.
- Bruksanvisning finns på vår webbplats på [www.asko.com](http://www.asko.com).
- Apparaten är avsedd för användning på platser som är öppna för allmänheten.
- Läs noga igenom denna bruksanvisning som beskriver torktumla- ren och korrekt och säker användning innan du ansluter torktumla- ren till elnätet. Instruktionerna gäller många typer/modeller och kan därför innehålla beskrivningar av inställningar eller utrustning som kanske inte finns tillgängliga på din torktumlare.
- Eventuella reparationer och liknande åtgärder på torktumlaren ska utföras av en expert. Reparationer som inte har utförts av en expert kan resultera i olycksfall eller allvarliga funktionsfel.
- Efter installation ska torktumlaren stå stilla i minst två timmar innan den ansluts till elnätet.
- Minst två personer krävs för att installera torktumlaren ovanpå en tvättmaskin.
- Torktumlaren får inte anslutas till elnätet via en förlängningssladd.
- Anslut inte torktumlaren till ett eluttag som är avsett för rakapparat.

#### **WARNING!**

Om strömsladden är trasig måste den bytas ut av tillverkaren, en auktoriserad servicetekniker eller en annan kvalificerad person för att undvika risker.

-  **WARNING!**

Produkten får inte styras via en extern brytare, t.ex. en timer, eller anslutas till en krets som regelbundet slås på och av med ett verktyg.

- **Efter torkning, dra ut strömsladden från eluttaget.**

Dra inte ut kontakten ur vägguttaget om du har en torktumlare med 3-fasanslutning.

- Vid service eller byte av delar ska apparaten kopplas bort från strömkällan. Kontakten måste dras ur på sådant sätt att operatören från alla platser hen kommer åt kan kontrollera att kontakten fortfarande är utdragen.
- Vid felaktig anslutning, felaktig användning av produkten, eller om service utförs av obehörig person, ansvarar användaren för eventuella kostnader för skador.
- Luften i torktumlarens omgivning ska inte innehålla dammpartiklar. Luften där torktumlararen är installerad ska vara väl ventilerad för att förhindra att gaser som avges från gasapparater med öppen eld (t.ex. eldstäder) går ut i rummet igen.
- Led inte ut luften från torktumlararen genom kanaler som används för produkter som använder gas eller andra bränslen (gäller endast frånluftstumlare).
- Rengör filtret efter varje torkcykel.
- Torka inte smutsig tvätt i torktumlararen.
- Tvätt med fläckar från olja, aceton, alkohol, oljederivat, fläckborttagningsmedel, terpentiner, vax och vaxborttagningsmedel ska tvättas i en tvättmaskin med varmt vatten och tvättmedel innan den torkas i torktumlararen.
- Kläder som innehåller latex, gummidelar, dusch- och badmössor samt tvätt eller sängkläder med skumgummi ska inte torkas i torktumlararen.
- Mjukmedel eller liknande produkter måste användas i enlighet med tillverkarens instruktioner.
- Använd inga lösningsmedel, repande rengöringsmedel, glasrengöringsmedel eller allrengöringsmedel.
- Placera inte torktumlararen bakom låsbar dörr eller skjutdörr, eller dörr med gångjärn på motsatt sida av gångjärnen på torktumlararens lucka. Installera torktumlararen så att luckan alltid kan öppnas fritt.

# Säkerhetsföreskrifter

- Blockera aldrig ventilationshålen.
- Placera inte torktumlaren på en matta med långa fibrer. Det kan försämra luftcirkulationen.
- Luften i torktumlarens omgivning ska inte innehålla dammpartiklar.
- Se till att det inte samlas fibrer runt torktumlaren.

-  **BRANDFARA!**

Avlägsna alla föremål som tändare och tändstickor från klädernas fickor.


- Vänta 24 timmar efter installation innan du använder produkten. Om torktumlaren måste läggas ner på sidan under transport eller underhåll, lägg den på vänster sida sett från produktens front, neråt (gäller endast produkter med en värmepump).
- Produkten får inte vara i kontakt med en vägg eller intilliggande möbler
- Om torktumlaren är ansluten till ett luftutlopp som används för en annan produkt måste en backventil installeras. Återflöde till torktumlaren kan skada produkten och backventilen förhindrar detta (gäller endast frånluftstumlare).
- En flottör stänger av maskinen om kondensvattenröret är igentäppt, eller om risk för översvämning föreligger för kondensvattnet som samlats i vattentanken (gäller endast kondenstorktumlare och torktumlare med en värmepump).
- Om du vill flytta torktumlaren eller förvara den i ett ouppvärt utrymme under vintern måste du först tömma kondensvattenbehållaren (gäller endast kondenstorktumlare och torktumlare med en värmepump).
- Den maximala torkförmågan i kg anges på märkskylten.

## Säkerhet

-  BRANDFARA!

Använd torktumblaren endast för att torktumla tvätt som har tvättats med vatten. Torktumla inte tvätt som har tvättats eller rengjorts med lättantändliga rengöringsmedel eller substanser (t.ex. bensen, trikloretylen etc.), eftersom det kan resultera i en explosion.

- Om du har tvättat dina kläder med industriella rengöringsmedel eller med kemikalier får de inte torkas i torktumblaren.
- Om luftutloppsslangen ansluts till en öppning i väggen kan inflöde av kall luft förhindras genom installation av ett ventilationsgaller. (Gäller endast evakueringstorkar.)
- Luftutloppsslangen får inte anslutas till en aktiv skorsten som används för att avleda rök eller förbrukad gas, till ett schakt som är avsett för ventilering av utrymmen med förbränningsprodukter, eller till en skorsten som används av tredje part. Om rök eller förbrukade gaser återgår till rummet där torktumblaren är installerad föreligger risk för förgiftning (gäller endast frånluftstumlare).
- Torktumblaren är skyddad med ett automatiskt avstängningssystem mot överhettning. Systemet stänger av värmaren direkt om temperaturen är för hög (gäller endast frånluft- och kondensstorktumblare).
- Om nätfiltret är igensatt kan utlösningseenheten för automatisk värmare utlösas. Se kapitlet "RENGÖRING OCH UNDERHÅLL" (gäller endast evakuerings- och kondensatortork).

-  HET YTA!

**WARNING! Baksidan av torktumblaren kan bli mycket varm under användning. Vänta på att torktumblaren ska svalna helt innan du berör baksidan. (Observera anvisningarna i kapitlet "INSTALLATION OCH ANSLUTNING")**

-  HET YTA!

Stoppa aldrig torkningscykeln eller öppna dörren före programslutet. Om du gör det av någon anledning, var försiktig när du tar ut tvätten från trumman eftersom det fortfarande kan vara mycket varmt och det finns risk för att bränna sig.

Ta snabbt ut tvätten ur trumman och sprid ut den så att den kan svalna så snabbt som möjligt.

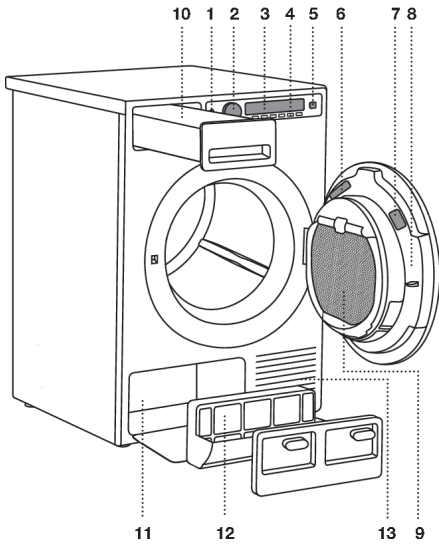
## Barnsäkerhet

- Låt inte barn leka med torktumlaren.
- Låt inte barn och husdjur komma in i torktumlarens trumma.
- Innan du stänger luckan och programmet startar, se till att det inte finns något annat än tvätt i trumman (t.ex. ett barn som krupit in i torktumlaren och stängt luckan från insidan).
- **Aktivering av barnlåset.** Se kapitlet: INSTÄLLNINGAR
- **Låt inte barn på under tre år komma i närheten av torktumlaren om de inte är under konstant översyn.**
- Torktumlaren är tillverkad enligt alla relevanta säkerhetsstandarder. Denna torktumlare kan användas av barn från 8 år samt av personer med nedsatt fysisk, sensorisk eller mental förmåga, eller med bristfällig erfarenhet och kunskap, under förutsättning att de står under uppsikt vid användningen av produkten eller om de har instruerats om hur man använder produkten på ett säkert sätt och är införstådda med de risker som är förknippade med felaktig användning. Se till att barn inte leker med produkten. Låt inte barn rengöra produkten eller utföra några underhållsarbeten utan övervakning.

**SPARA BRUKSANVISNINGEN FÖR FRAMTIDA REFERENS!**



# Bekrivning av torktumlaren



1. Huvudbrytare (PÅ/AV)
2. Programväljarvred
3. Display
4. Programväljarknappar
5. Knapp (start/paus)
6. Typskylt med information om torkaren (sitter på insidan av torkarens lucka)
7. QR- och AUID-kod (sitter på insidan av torkarens lucka)
8. Torktumlare Lucka
9. Nätfiler för luckan
10. Kondensbehållare (beroende på modell)
11. Värmepump
12. Värmepumpsfilter
13. Ventilationshål

# Innan du använder utrustningen för första gången

## Förpackning

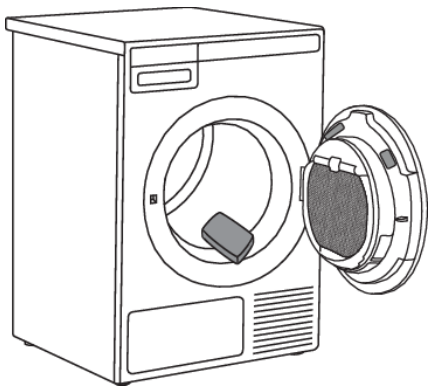
Ta bort allt förpackningsmaterial.

Sortera materialen i enlighet med lokala riktlinjer (se kapitlet "Kassering").

## Rengöring

Koppla bort torktummlaren från vägguttaget och öppna luckan mot dig. Innan du använder torktummlaren för första gången, gör rent trumman med en mjuk bomullstrasa och vatten.

Om maskinen har 3-fasanslutning ska du stänga av uttagets huvudbrytare.



## 💡 INFORMATION!

Inget program kan startas medan luckan är öppen.

## Välja språk

När torktummlaren är ansluten (se kapitlet "Installation och anslutning") och startas för första gången, väljer du önskat språk.

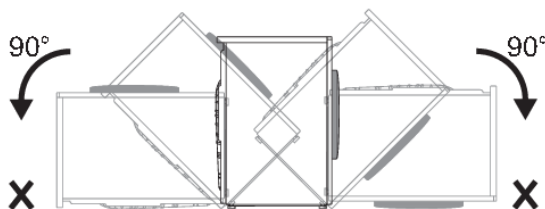
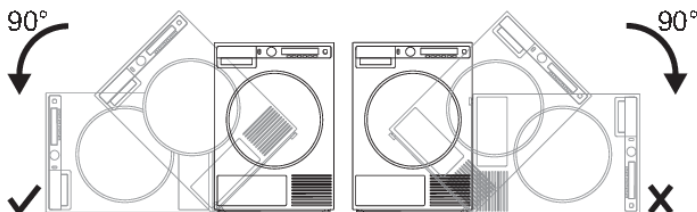
Den vidare torkprocessen beskrivs i kapitlet "Torkprocess, steg för steg".

## 💡 INFORMATION!

När kör torktummlaren för första gången, eller om torktummlaren inte har använts under en längre period, kan ett lätt slagljud höras. Detta ljud är normalt och försvinner efter några torkningar.

## ⚡ INFORMATION!

Vänta 24 timmar efter installationen utan att flytta torktumlaren innan du använder den för första gången. Om torktumlaren måste läggas ner på ena sidan under transport eller service, lägg den på dess vänstra sida, sett från maskinens framsida.



## Placering av torktumlaren

Torktumlaren kan antingen vara fristående eller installeras på en tvättmaskin.

## ⚡ INFORMATION!

Minst två personer krävs för att installera torktumlaren ovanpå en tvättmaskin.

Torktumlaren avger värme. Placera den därför inte i ett mycket litet rum, eftersom torkningsprocessen kan bli längre på grund av begränsad mängd omgivande luft.

## ⚡ INFORMATION!

Placera inte torktumlaren i ett rum där temperaturen kan sjunka under 0 °C, eftersom maskinen inte fungerar som en ska vid så låg temperatur, vilket kan leda till maskinskador.

Installera torktumlaren i ett rum med tillräcklig ventilation och med en temperatur mellan 15 °C och 25 °C.

## ⚠ VARNING!

Placera inte torktumlaren bakom låsbar dörr eller skjutdörr, eller dörr med gångjärn på motsatt sida av gångjärnen på torktumlarens lucka. Installera torktumlaren så att luckan alltid kan öppnas fritt.

# Installation och anslutning

## 💡 INFORMATION!

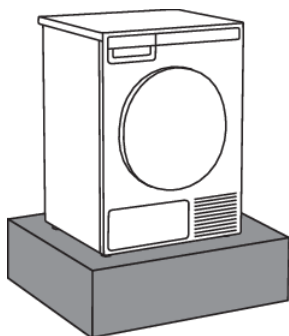
Blockera aldrig ventilationshålen.

## ⚠ VARNING!

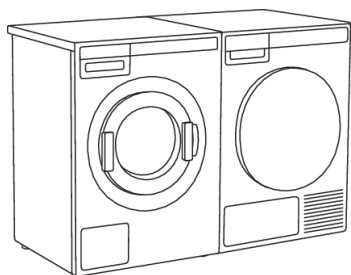
Placera inte torktumlaren på en matta med långa fibrer. Det kan försämra luftcirkulationen.

## 💡 INFORMATION!

Om produkten har installerats på en sockel eller liknande konstruktion, måste produkten skruvas fast i denna för att fallsäkra produkten. ASKO originaltillbehör finns för detta ändamål, komplett med monteringsanvisningar.



## Fristående apparat

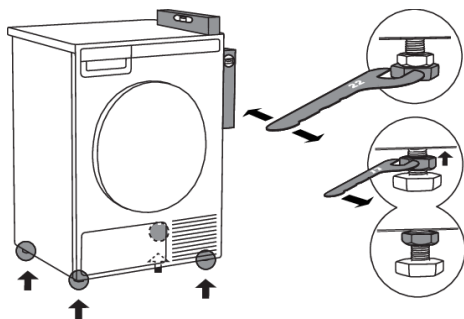


Torktumlaren kan placeras bredvid en tvättmaskin.

Om friktionen mellan torktumlarens fötter och golvet inte är tillräcklig kan torktumlaren flyttas under användning. För att förhindra glidning, använd en anti-halkmatta eller installera medföljande vakuumsfötter på båda framfötter.

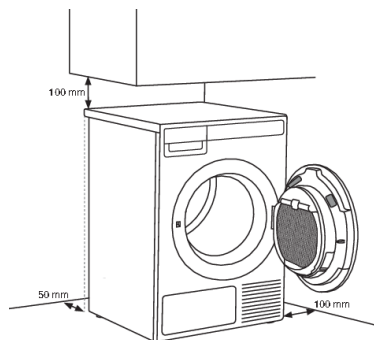
# Installation och anslutning

Tabellen fortsätter från föregående sida



Placera torktumlaren så att den står stabilt. Använd ett vattenpass för att nivellera torktumlaren i längsgående och tvärgående riktning genom att vrida på de justerbara fötterna med en nyckel på 22 mm (max 15 mm). Dra sedan åt muttrarna (kontermuttrar) genom att vrida dem mot produktens botten med en nyckel 17 mm ↑.

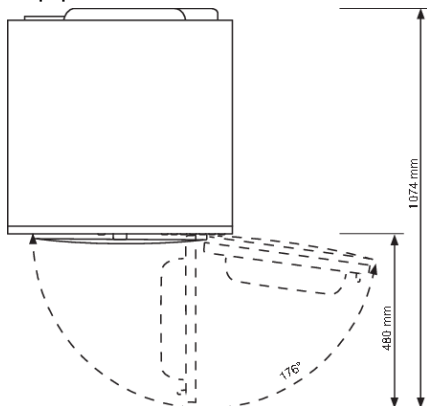
## Lämna utrymme runt torktumlaren för optimal drift



### ☀ INFORMATION!

Produkten får inte vara i kontakt med en vägg eller intilliggande möbler. För optimal torkningsfunktion, se till att avståndet i fig. hålls mellan produkten och väggen bakom.

## Öppna torktumlarens lucka (sett uppifrån)

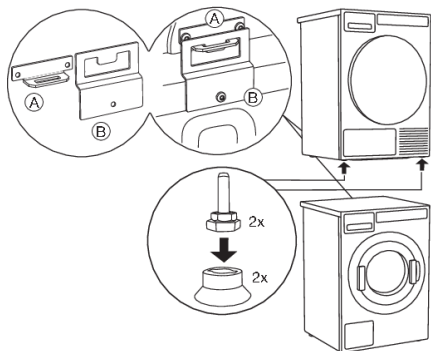


## Installation ovanpå en tvättmaskin

För att stapla torktumlaren ovanpå en tvättmaskin, använd de extra vakuumsfötterna och tipskyddet (A+B) som medföljer i kartongen som ligger i trumman. Tipskydd del B passar på ASKO-tvättma-

# Installation och anslutning

skiner och det kan vara svårt eller omöjligt att montera på produkter från andra tillverkare. Om tvättmaskinen och torktumlaren har olika storlekar, eller om du har installerat en Hidden Helper mellan de två produkterna, finns anslutningsplattor tillgängliga som tillbehör hos serviceverkstaden (... finns endast för HH (Hidden Helpers) och TD75 på WM80 eller WM85; ej avsett för andra kombinationer).



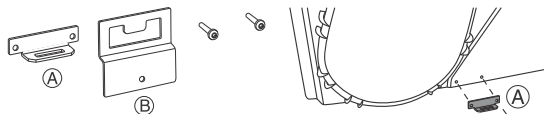
Alla ASKO-tvättmaskiner klarar av torktumlarens vikt.

## 💡 INFORMATION!

Tvättmaskinen som du vill ställa upp torktumlaren på måste klara torktumlarens vikt (se tvättmaskinens märkplåt eller teknisk information).

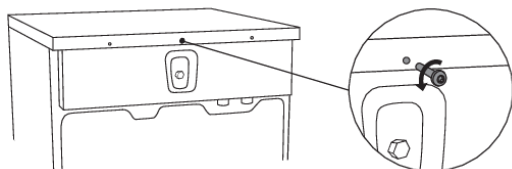
## Så placerar du en torktumlare ovanpå tvättmaskinen (ASKO):

Det finns en kartong i trumman som innehåller vakuumpföterna och tipskyddet.

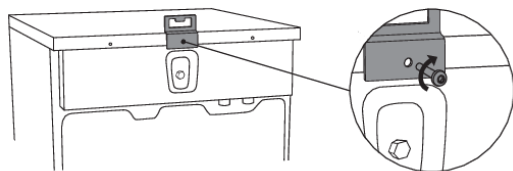


**1**  
Tipskyddet består av två metalldelar (A + B).

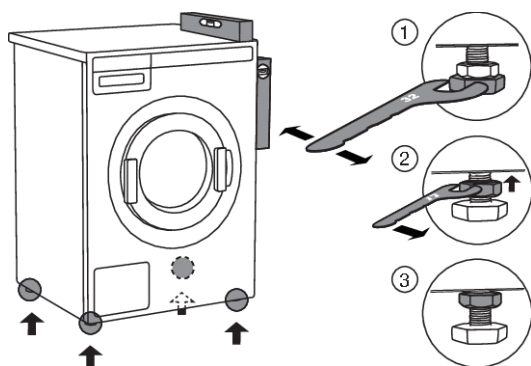
Använd de två skruvarna för att ansluta del A till baksidan av torktumlaren.



**2**  
Lossa skruven på baksidan av tvättmaskinen.



**3**  
Använd skruven för att fästa tipskyddet (del B) till baksidan av tvättmaskinen.

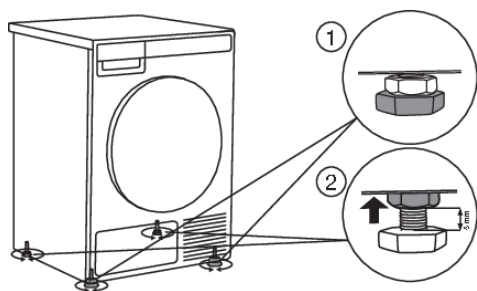


**4**  
Nivellera tvättmaskinen så att den står stabilt:

1. Nivåjustera tvättmaskinen plant i längsgående och tvärgående riktning genom att vrida på de justerbara fötterna med en nyckel 32 mm. Fötterna kan nivelleras med +/- 1 cm.
2. När du har justerat höjden på fötterna, dra åt muttrarna (kontramuttrar) med en nyckel 17 mm genom att vrida dem mot botten av tvättmaskinen **↑**.
3. Dra åt muttrarna (kontramuttrar).

# Installation och anslutning

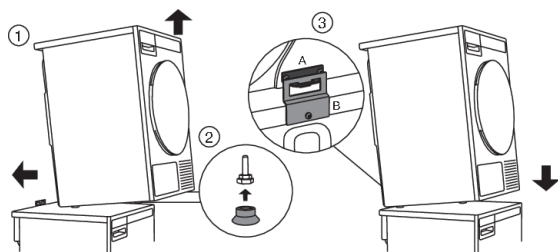
Tabellen fortsätter från föregående sida



## 5

Ställa in torktumlarens fötter:

1. Skruva in de två främre fötterna helt.
2. Lossa de bakre fötterna med 3,5 varv eller 5 mm, dra därefter åt kontramuttrarna mot botten av produkten ↑.



## 6

Placera torktumlaren på tvättmaskinen:

1. Lyft den främre delen av torktumla-  
ren med 5 till 10 cm.
2. Sätt fast vakuumfötterna på torktum-  
larens främre fötter.
3. Tryck in torktumlaren i tipskyddet  
(så att del B sätts in i del A) och  
släpp (Se bild på föregående sida.)

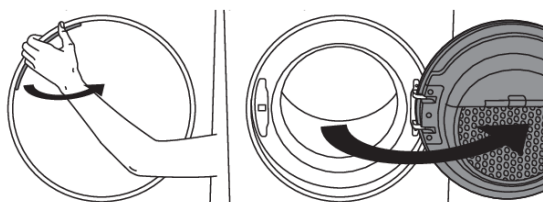
## ☛ INFORMATION!

Se till att tipskyddet är "låst"!

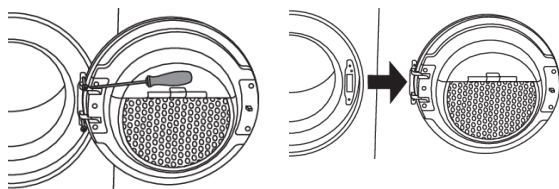


## Ändra dörrens öppningsriktning

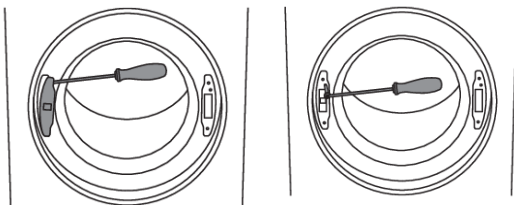
Gör så här för att ändra riktning för luckan:



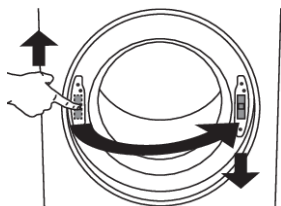
**1**  
Öppna luckan helt.



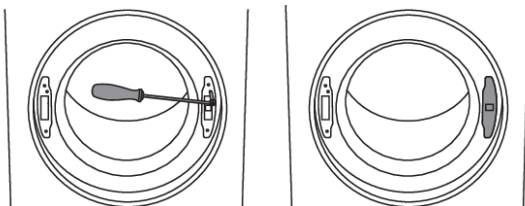
**2**  
Lossa skruvarna och ta bort luckan.



**3**  
Använd skruvmejseln för att ta bort lucklåsets skydd och lossa skruvarna på lucklåset.



**4**  
Tryck lucklåset uppåt och ta bort det. Flytta det till andra sidan och tryck det neråt.



**5**  
Dra åt skruvarna på lucklåset. Sätt tillbaka skyddet på lucklåset.

# Installation och anslutning

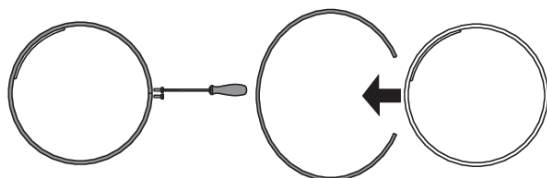


**6**

Lossa gångjärnen (vänster) och lucklåset (höger), byt sida på dem och sätt tillbaka skruvarna (gångjärnen till höger, lucklåset till vänster).

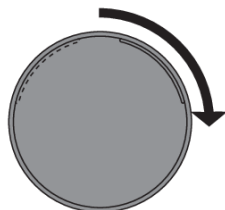
## INFORMATION!

Använd skruvmejseln för att enklare ta bort plastdelen.



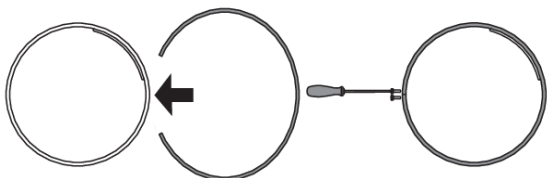
**7**

Lossa luckringen ta bort den tillfälligt.



**8**

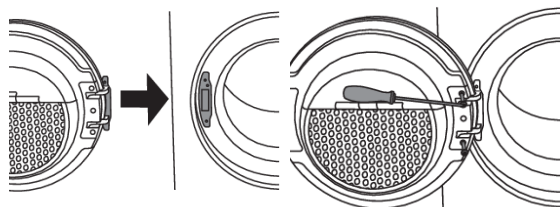
Vrid luckans skydd 90° så att skylten som indikerar åt vilket håll luckan öppnas befinner sig på andra sidan.



**9**

Rotera luckringen med 180°, installera den på luckan och dra åt med skruvar.

# Installation och anslutning



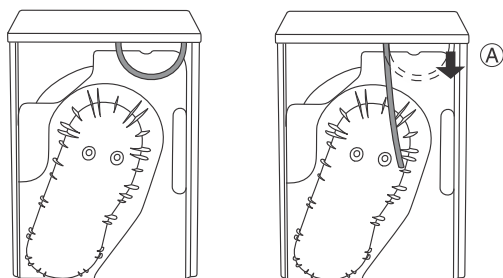
10

Montera dörren på maskinens front och skruva fast den.

## Tömning av kondensvattnet

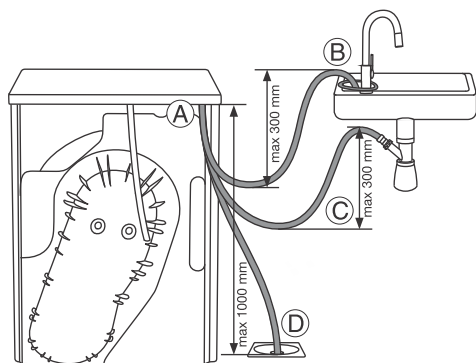
Fukten från tvätten avtappas i kondensorenheten och samlas i kondensvattenbehållaren. Kondensbehållaren måste tömmas regelbundet (se kapitlet "Rengöring och underhåll").

Du kan undvika att torkcykeln avbryts på grund av full kondensvattentank genom att föra kondensvattenledningen, som sitter baktill på produkten, direkt ner i ett avlopp (se kapitlet "Inställningar/kondensvatten").



1

Ta bort det lilla, korta röret från tillbehöret (A).



2

Anslut medföljande dräneringsslang till samma tillbehör (A).

Placera kondensdräneringsslangen i ett avlopp. Fixera slangen vid en kran (B) så att den inte kan glida under användning.

Dräneringsslangen kan också placeras i vasksifonen (C) eller direkt i golvsifonen (D).

Vattnet pumpas sedan direkt in i ett handfat, en sifon eller golvsifon.

## 💡 INFORMATION!

Dra inte i dräneringsslangen och se till att den inte är spänd, klämd eller böjd.

# Installation och anslutning

## VARNING!

Om du väljer att placera kondensutloppsslangen i ett avlopp, en sifon eller en vask, se till att den är ordentligt fixerad. Detta förhindrar vattenspill som skulle kunna leda till oväntad skada.

## VARNING!

Använd alltid medföljande slangar för produkten.

## VARNING!

Om torktumlaren är ansluten till ett luftutlopp som används för en annan produkt måste en backventil installeras. Returflöde in i torktumlaren kan skada produkten och backventilerna förhindrar ett sådan flöde.

## Anslutning till elnätet

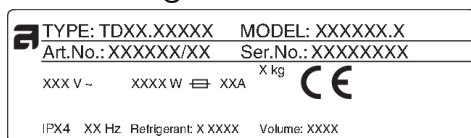


Efter installation ska torktumlaren stå stilla i minst två timmar innan den ansluts till elnätet.

Anslut bara produkten till ett jordat vägguttag. Efter installationen ska vägguttaget vara lättåtkomligt. Uttaget ska förses med en jordkontakt (i enlighet med relevanta bestämmelser).

Om du har en torktumlare med 3-fasanslutning måste inkopplingen utföras av behörig och auktoriserad fackman.

## Anslutning vid leverans



Information om din torktumlare finns på typskylten.

Använd en jordfelsbrytare av typ A.



Torktumlaren får inte anslutas till elnätet via en förlängningsladd.



Anslut inte torktumlaren till ett eluttag som är avsett för rakapparat.



Reparation och underhåll som berör säkerhet eller prestanda, skall utföras av behörig fackman.

## Myntautomat

(Gäller endast vissa modeller)

Maskinen är förberedd för installation av myntautomat.

Ägaren/distributören hittar detaljerad information i servicehandboken.

En sådan installation måste utföras av behörig fackman.

Myntautomaten ska kunna kortsluta två signalledare under en tidsperiod upp till 10 minuter.

Detta gör det möjligt för användaren att fylla apparaten, välja ett program och starta programmet efter att ha lagt i mynten.

Displayen visar "Betala för att fortsätta" när maskinen har startats med huvudströmbrytaren (med ett tryck på knappen "Start").

# Tips innan du använder torktumlaren

Detta kapitel innehåller många tips om hur du förbereder tvätten för torktumlaren.

## Sortera tvätten

Sortera tvätten efter:

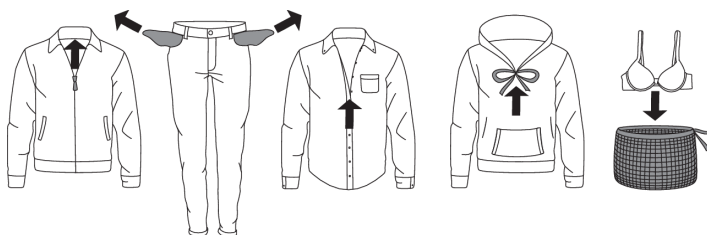
- typ,
- tygets tjocklek.

För jämn torkning, se till att plaggen i tvätten är tillverkade i liknande material.

## Kläder

1. Stäng knappar, dragkedjor och hakar så att de inte skadar tyget.
2. Vänd fickorna ut och in.
3. Lägg mycket ömtåliga plagg i en särskild tvättpåse.

(Tvättpåsen finns att köpa i vanliga butiker som tillbehör.)



## ☼ INFORMATION!

Tvätten som ska torkas i torktumlaren ska centrifugeras i minst 1000 v/min. Högre centrifugerings-hastigheter sparar energi och reducerar torktiden.

## ☼ INFORMATION!

Om du vill torka endast ett stort plagg rekommenderar vi att du torkar det för sig, separerat från mindre plagg.

## Tvättsymboler










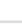
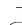






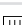


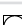


Observera tvättsymbolerna.

Symboler för textilskötsel:




☼ Tvätt		
Normal		Känslig tvätt
☼90	Max. tvättemperatur 90 °C	☼90
☼60	Max. tvättemperatur 60 °C	☼60
☼40	Max. tvättemperatur 40 °C	☼40
☼30	Max. tvättemperatur 30 °C	☼30

# Tips innan du använder torktumlaren

Tabellen fortsätter från föregående sida

	Endast handtvätt
	Tvätta inte
	<b>Blekning</b>
	Blekning i kallt vatten
	Blekning ej tillåten
	<b>Kemtvätt</b>
	Kemtvätt med alla tvättmedel
	Perklöretylen R11, R113, petroleum
	Kemtvätt i fotogen, i ren alkohol och i R113
	Kemtvätt ej tillåten
	<b>Strykning</b>
	Strykning på hög värme med en maxtemperatur på 200 °C
	Strykning på hög värme med en maxtemperatur på 150 °C
	Strykning med varmt strykjärn med en maxtemperatur på 110 °C
	Strykning ej tillåten
	<b>Naturlig färgning</b>
	Torkning på ett plant underlag
	Torkning utan centrifugering
	Torka på tvättlina eller galge
	<b>Torktumling</b>
	Torktumling på hög temperatur
	Torktumling på låg temperatur
	Får ej torktumlas

## Material (tyger) som är lämpliga för torktumling.


   Materialet är lämpligt för torktumling. Kläder som torkats i en torktumlare blir mjukare och lättare än lufttorkade kläder.

# Tips innan du använder torktummlaren

## INFORMATION!

Torktummlaren orsakar inte betydande slitage på tyger. Luddet som samlas i luddfiltret består av damm och fiberrester som bildas när plaggen används.

### **Material (tyger) som inte är lämpliga för torktumling**

 Denna symbol innebär att materialet inte är lämpligt för torktumling.

### **Torktumla aldrig följande:**

- plagg som kemtvättats hemma,
- skum
- glasfiber



## STEG 1: Sortera plaggen

Se kapitlet "Tips innan du använder torktumlararen"

## STEG 2: Sätt på strömbrytaren



### Slå på

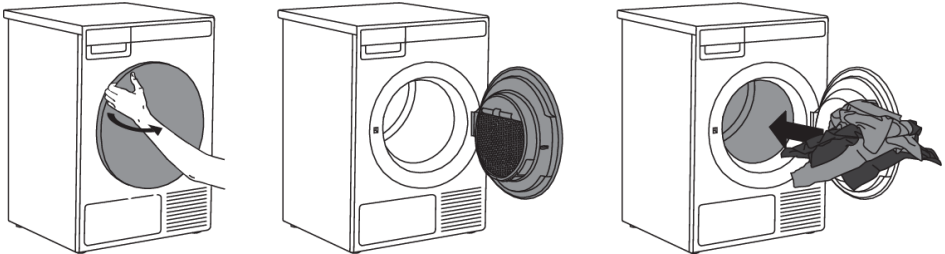
Tryck på  på/av-knappen.

### Avstängning

Tryck på  på/av-knappen.

## STEG 3: Öppna luckan och lägg in tvätten

Öppna torktumlarens lucka mot dig.



Lägg tvätten i den tomma trumman. Se till att det inte ligger några andra föremål i tvätten, som tvättmedelsbollar.

De kan smälta och orsaka skada på torktumlararen eller tvätten.

Överbelasta inte trumman! (Se programtabellen och se till att belastningen motsvarar den på typskylten.)

Om torktumlarens trumma överbelastas kommer tvätten att vara mer skrynklig och kanske ojämnt torkad.

## STEG 4: Välj torkprogram

Välj program genom att vrida programväljarvredet i valfri riktning. Bekräfta programvalet genom att trycka på knappen under programmet.









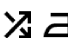





# Torkprocessen, steg för steg

Välj program baserat på typ och fuktighetsgrad hos tvätten du vill torktumla.

Förväntad programtid visas på displayen.

Välj mellan följande program:

(ägaren/distributören kan ändra parametrarna och byta namn på programmet)

	<b>Program (standardprogram från fabrik)</b>	<b>Max kg*</b>	<b>Beskrivning</b>
	AUTO EXTRA, Normal temp	7	Använd detta program för icke-ömtålig bomullstvätt. Efter torkning kommer tvätten att vara skåpstorr (helt torr).
	AUTO TORK, Normal temp	7	Använd detta program för icke-ömtålig bomullstvätt. Efter torkning kommer tvätten att vara skåpstorr (helt torr).
	AUTO NORMAL, Normal temp	7	Använd detta program för icke-ömtålig bomullstvätt med ungefär samma tjocklek. Efter torkning kommer tvätten att vara torr.
	AUTO STRYKNING FÖR HAND, Normal temp	7	Använd detta program för bomullstvätt. Efter torkning krävs manuell strykning.
	AUTO MASKINSTRYKNING, Normal temp	7	Använd detta program för bomullstvätt. Efter torkning krävs maskinstrykning.
	BLANDAT TORRT	3,5	Detta program används för syntetiska eller blandade fibertyger, t.ex. multifunktionella sportkläder. Efter torkning ingen strykning behövs.
	BLANDAT STRYKTORRT	3,5	Detta program används för syntetiska eller blandade fibertyger. Efter torkning krävs strykning.
	TID 80 min	4	Cykeln stoppas när den inställda tiden har nåtts. Tidsprogrammet lämpar sig för små tvättmängder.
	TID 60 min	4	Cykeln stoppas när den inställda tiden har nåtts. Tidsprogrammet lämpar sig för små tvättmängder.
	TID 40 min	4	Cykeln stoppas när den inställda tiden har nåtts. Tidsprogrammet lämpar sig för små tvättmängder.
	TID 20 min	4	Cykeln stoppas när den inställda tiden har nåtts. Tidsprogrammet lämpar sig för små tvättmängder.
	VÄDRING 60 min	2	Använd det här programmet för att bara fräscha upp eller mjuka upp plagg.

\* Max. kg torkmängd

## INFORMATION!

Om din tvätt inte blir så torr som du önskar, bör du använda ett mer passande program.

## **STEG 5: Välja programinställningarna**

Med hjälp av programinställningarna kan ytterligare justeringar göras av torkprogrammen efter önskemål. Se kapitlet "Inställningar".

### **Endast apparatens ägare/distributör kan ändra inställningarna!**

Vissa programinställningar kanske inte är tillgängliga för programmet du valt.

## **Startfördröjning (Delay Start)**

I det valda programmets undermeny kan du ställa in startfördröjningen om du vill att torkprogrammet ska starta efter en viss tid (från 1 timme till 100 timmar, från när du trycker på knappen **start/paus**). Den beräknade tiden fram till slutet av torkprogrammet visas.

Ställ in mellan 1 timme och 100 timmar med programväljarvredet i steg om 1 timme.

Tryck på knappen under vald tid/varaktighet för att bekräfta inställningen.

Tryck på knappen **Start** för att starta. När nedräkningen når noll startar det valda torkprogrammet automatiskt.

Du kan avbryta startfördröjningen genom att trycka på Avbryt.

Tryck sedan på knappen Start för att starta programmet.

Under nedräkningen till den fördröjda starten stängs displayen av efter 5 minuter.

Använd programväljarvredet eller tryck på någon av knapparna för att aktivera den igen. Då visas nedräkningen till start av torkcykeln.

Displayens slås på när det återstår 1 minut till starten av torkcykeln.

Efter nedräkningen visas torkningstiden på displayerna.

# Torkprocessen, steg för steg

## STEG 6: Stäng luckan och starta torkprocessen

Stäng luckan och tryck på knappen **Start/Paus**.



▶ Start (tryck kort – start/återuppta)

|| Paus (ett kort tryck på knappen – paus)

Stopp (tryck och håll inne i 3 sekunder – stopp eller avbryt)

### Återstående tid

Beroende på valt program och belastning visas förväntad torktid i timmar och minuter.

Faktisk torktid beror på valt program, belastning, typ av tvätt, centrifugering osv.

Faktisk torktid kan vara längre eller kortare än det som först visas.

### Pausa, stoppa eller ändra programmet

För att pausa ett program, tryck kort på Start/Paus-knappen.

För att återuppta ett program, tryck på knappen **Start/Paus** igen.

Torkprogrammet kan också pausas genom att luckan öppnas.

För att återuppta programmet, stäng luckan och tryck på knappen **Start/Paus**.

För att stoppa och avbryta torkprogrammet, tryck på knappen Start/Paus och håll den intryckt i 3 sekunder.

Valt program stoppas och maskinen svalnar. Avsvalningstiden beror på valt program.

Endast efter att maskinen svalnat kan du använda programväljaren för att välja ett nytt program och tryck på knappen **Start/Paus**.

## ⚠ VARNING!

Den slutgiltiga torkningscykeln innefattar nedkyllning utan uppvärmning. Detta gör att tvätten har lämplig temperatur i slutet av programmet och att den kan tas ut ur torktumlar utan att det finns risk att man bränner sig på kläderna.

Ett tvättprogram kan pausas med knappen ON/OFF.

Torktumlar stängs av.

## STEG 7: Programslut

När torkprogrammet är klart visar displayen att torkningen är färdig.

Om du har valt alternativet "skrynkelskydd" kommer torktumlaren att fortsätta köras efter torkcykelns slut.

Öppna luckan mot dig och ta ut tvätten ur torktumlaren.

Rengör nätfiltret i luckan (se kapitel "Rengöring och underhåll").

Kontrollera att trumman är tom och stäng luckan.

5 minuter efter att programmet har avslutat, eller efter den senaste aktiveringen stängs skärmen av eller växlar till standby -läge för att spara ström.

Displayen tänds igen om du trycker på ON/OFF-knappen eller öppnar luckan.

### INFORMATION!

Rengör filtret i luckan efter varje torkcykel och töm kondensbehållaren. Se kapitlet "Rengöring och underhåll".

### HET YTA!

Ett igensatt nätfiltret och värmepumpfilter kan resultera i att det automatiska överhettningsskyddet aktiveras. Rengör filtret, vänta tills maskinen har svalnat och försök sedan att starta den igen. Om torktumlaren inte startar, kontakta en servicetekniker.

### VARNING!

Efter torkning, dra ut strömsladden från eluttaget.

Dra inte ut kontakten ur vägguttaget om du har en torktumlare med 3-fasanslutning.

# Inställningar

## Endast apparatens ägare/distributör kan ändra inställningarna!

(ägare/distributörer bör kontrollera servicehandboken)

Displayen på	Inställning	Beskrivning
<b>Rengöra filtret</b>	På/Av	
<b>Rengöra filtret i luckan</b>	1 --> 10	
<b>Rengöra vattenkondensorn</b>	10 --> 100	(steg 10)
<b>Kondensvatten</b>	Utpumpning/Tank	
<b>Betalningssystem</b>	På/Av	
<b>Aktivering av värmare 2</b>	På/Av	
<b>Byte av program</b>	På varje program (vissa inställningar kan inte göras i vissa program)	Genom att ändra inställningarna kan man skapa och anpassa sitt eget program. Programmets namn kan ändras.
• Extra torrt	0 --> 3	
• Skrynkelkydd (Anti crease)	Slår på, (1h --> 4h)	
• Spara programmet	Åsidosätt befintligt/Spara som nytt	
<b>Tidsprogram</b>		
• Tidsprogram 80 min	20 --> 240 min	
• Tidsprogram 60 min	20 --> 240 min	
• Tidsprogram 40 min	20 --> 240 min	
• Tidsprogram 20 min	20 --> 240 min	
• Spara programmet	Åsidosätt befintligt/Spara som nytt	
<b>Barnlås</b>	På/Av	
<b>Program</b>		Det valda programmet visas på displayen
<b>Språk (välja språk)</b>	Välj språk – tryck på knappen under flaggan	<ul style="list-style-type: none"><li>• Välj språk genom att vrida på programväljarvredet</li><li>• Bekräfta språk genom att trycka på knappen under flaggan</li></ul>

Tabellen fortsätter från föregående sida

Displayen på	Inställning	Beskrivning
<b>Tillfälligt val av språk</b>	På/Av	(från 0 till 5) Du kan välja upp till 5 språk, som kommer att vara tillgängliga i huvudmenyn.
<b>Inställning för ljud</b>	0 --> 5	
<b>Inställningar för display:</b>		
• Ljusstyrka	1 --> 5	
• Visa loggan	På/Av	
<b>Standby-läge</b>	Normalt läge/Ingen standby	
<b>Detaljerad vy</b>	På/Av	
<b>Demo-läge</b>	På/Av	
<b>Fördröjd start</b>	På/Av	1 h --> 100 h
<b>Tid-/ikonläge</b>	Tid/ikon	
<b>Maskinens ID</b>	0 --> xxx	
<b>WiFi-inställningar</b>		Om WiFi-modulen aktiveras kommer energiförbrukningen att i standby-läge att öka.

## LJUD

(beroende på modell)

### INFORMATION!

Det första steget under torkningen eller under själva torkningen kan det hända att kompressorn och pumpen låter högt, men detta påverkare inte torkningsfunktionen.

Brummande ljud: kompressorenhetens ljud. Ljudnivån beror på program och torkningssteg.

Surrande ljud: då och då, kompressorenhetens fläkt går.

Pumpjljud: pumpen pumpar in kondensvatten i kondensbehållaren.

Klick-ljud: ett klickljud orsakas vid automatisk rengöring av värmeväxlaren (kompressorn).

Forsande ljud: kan höras under automatisk rengöring.

Rasslande ljud: kan höras under torkning om tvätten har hårda delar (t.ex. knappar, dragkedjor).

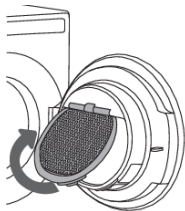
# Rengöring och underhåll

## ⚠ INFORMATION!

Innan rengöring, se till att produkten är avstängd och dra ut sladden från eluttaget.

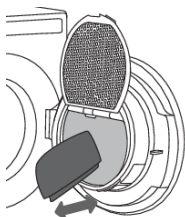
### Rengöra nätfiltret i luckan

Innan rengöring, se till att produkten är avstängd och dra ut sladden från eluttaget.



**1**

Lyft locket över nätfiltret.



**2**

För en hand eller en trasa dra över nätfiltret för att dra bort täcket av fibrer och trådar.

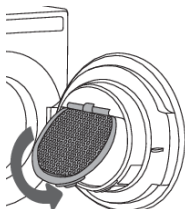
### OBS!

Luckans nätfiltret kan kännas ganska löst när man rengör det eller tar bort ludd och trådar. Detta är helt normalt med tanke på den stora näytan i kombination med den höga arbetstemperaturen inuti torktumlar.



**3**

Rengör vid behov även nätfiltrets hölje och luckans tätningslist.

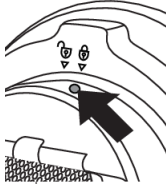


**4**

Stäng locket över nätfiltret.



Tabellen fortsätter från föregående sida



5

Om det är nödvändigt att rengöra nätfiltrets baksida lossar du skruven och vrider filtret från låsta till olåst läge. Dra ut hela filterenheten, rengör den noggrant, och sätt filterenhetens i dess ursprungliga läge efter rengöringen. Vrid filtret från olåsta till låst läge och dra åt skruven.

## 💡 INFORMATION!

Akta så att du inte klämmer dina fingrar i filterhöljet.

## 💡 INFORMATION!

**Rengör filtret efter varje torkcykel.**

## 💡 INFORMATION!

Torktumblaren får inte vara igång utan nätfiltret eller om nätfiltret är skadat.

## Tömma kondensvattentanken

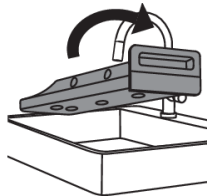
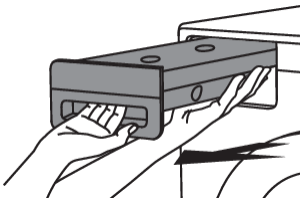
## 💡 INFORMATION!

Töm kondensvattentanken efter varje torkcykel.

Om kondensstanken är överfylld kommer torkprogrammet att pausas automatiskt.

En varning om att kondensbehållaren måste tömmas visas på displayen.

(Bortse från denna varning om du har dragit utloppsslangen för kondensvatten till ett avlopp, ett vattenlås eller en vask.)

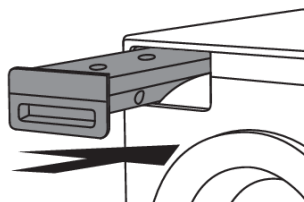
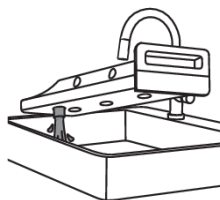
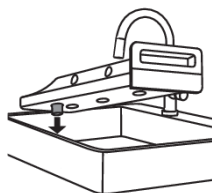


1

Dra ut kondensbehållaren från torktumblaren och vänd den över ett handfat eller annan lämplig behållare.

# Rengöring och underhåll

Tabellen fortsätter från föregående sida



**2**

Töm ut vattnet genom öppningen.

För att underlätta tömningen, dra ut munstycket vid kondensutloppet.

**OBS!**

Efter att man tömt ut vattnet kan det fortfarande finnas lite vatten kvar i tanken för kondensvatten.

**3**

Sätt tillbaka kondensbehållaren i torktumlaren.

## INFORMATION!

Vatten från kondensvattentanken är inte dricksvatten. Om det filtreras grundligt kan det användas för strykning.

## VARNING!

Tillsätt aldrig kemikalier eller doftämnen i kondensvattentanken.

## INFORMATION!

Kondensbehållaren behöver inte tömmas om dräneringsslangen är direkt ansluten till en vask eller en golvvbrunn (se kapitlet "INSTALLATION OCH ANSLUTNING /Tömma kondensvatten").

## INFORMATION!

Innan du flyttar torktumlaren eller innan du förvarar den i ett ouppvämt rum under vintern måste du tömma kandenstanken.

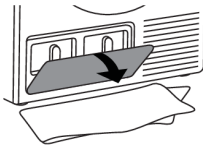
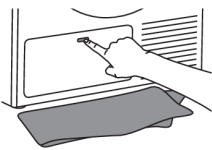
## Rengöra värmepumpsfilter

### 💡 INFORMATION!

Berör inte de inre metalldelarna på värmeväxlaren med bara händer. Risk för skador på vassa delar. Använd lämpliga skyddshandskar när du rengör värmeväxlaren.

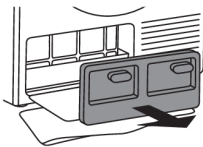
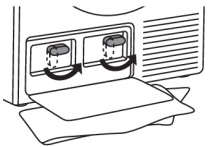
### 💡 INFORMATION!

Felaktig rengöring av metallfenorna på värmeväxlaren kan orsaka permanenta skador på torktum-laren. Tryck inte på metallfenorna med hårda föremål, som plaströren på en dammsugare.



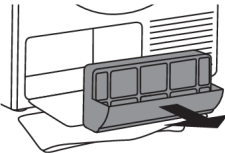
**1**

Vid rengöringen kan det läcka ut en del vatten. Därför bör man placera en trasa på golvet. Öppna ytterluckan.



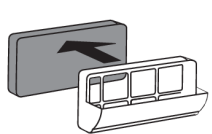
**2**

Håll spakarna innanför locket och vrid dem uppåt. Ta bort det inre höljet.



**3**

Använd handtaget för att dra ut värmepumpfiltret.



**4**

Tryck skumdelen av värmepumpen från höljet. Skölj den under rinnande vatten och torka den innan du sätter tillbaka den i höljet.

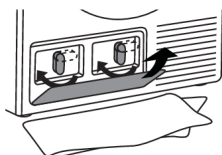
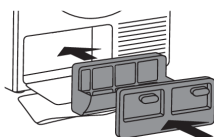
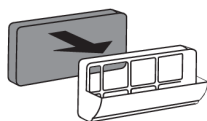
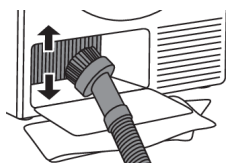
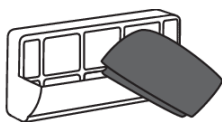
Filtret kan tvättas i tvättmaskinen, med sköljningsprogrammet i låg rotationshastighet. Torka filtret innan du sätter tillbaka det i filterhöljet.

### 💡 INFORMATION!

Rengör skumfiltret minst efter var tionde (30) torkcykel, eller vid behov.

# Rengöring och underhåll

Tabellen fortsätter från föregående sida



## 5

Använd en torr, mjuk trasa för att rengöra värmepumpfiltrets hölje och filternätet.

### ☀ INFORMATION!

Den nedre delen av slangen innehåller ett filternät som måste rengöras ordentligt.

### ☀ INFORMATION!

Rengör värmepumpfilterhöljet minst efter var tionde (30) torkcykel, eller vid behov.

Med automatisk rengöring av nätet på värmepumpens nät (endast på en del modeller) kan det hamna några droppar vatten på golvet när filtret tas ut, så lägg en trasa på golvet.

## 6

Damm och smuts i metallfenorna på värmeväxlaren kan rengöras med en dammsugare och ett mjukt borstmunstycke.

Rör försiktigt borsten i metallfenornas riktning, utan att trycka, uppifrån och ner. För mycket tryck kan skada eller böja metallfenorna på värmeväxlaren.

Vi rekommenderar att du rengör värmeväxlaren minst en gång om året.

## 7

Montera skumfiltret och filterkåpan igen.

## 8

Sätt tillbaka lockets insida och vrid fästet till låst läge.

Stäng det yttre höljet.

## 💡 INFORMATION!

Värmepumpfiltret måste placeras korrekt på plats. Annars kan värmeväxlaren som är installerad inuti torktumlaren täppas igen.

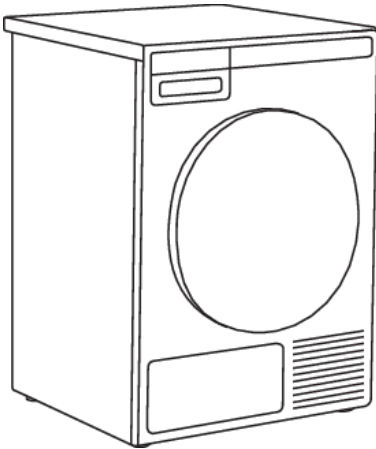
### Rengöring av produktens utsida

Rengör produktens utsida och display med en mjuk, fuktig trasa och vatten. **Använd inte några lösnings- eller rengöringsmedel som kan skada torktumlaren** (följ tvättmedelstillverkarens rekommendationer och varningar).

Torka av alla torktumlarens delar med en mjuk trasa tills den är torr.

## 💡 INFORMATION!

Håll området runt torktumlaren rent och svalt. Damm, värme och fukt ökar torkningstiden.



## 💡 INFORMATION!

Koppla alltid bort torktumlaren från elnätet före rengöring.

Om maskinen har 3-fasanslutning ska du stänga av uttagets huvudbrytare.

# Fel – vad ska jag göra?

Störningar från omgivningen (t.ex. elnätet) kan ge upphov till olika felmeddelanden (se felsökningstabellen). Om detta händer:

- Stäng av maskinen, vänta i 1 minut, sätt på maskinen igen och upprepa torkprogrammet.
- Kontakta auktoriserad serviceverkstad om felet inte försvinner.
- Du kan själv lösa de flesta **problemen** med tvättmaskinens drift (se nedanstående felsökningstabell).
- **Reparationer** får endast utföras av en person med tillräcklig behörighet.
- Kostnad för reparationer, eller garantianspråk, till följd av felaktig anslutning eller användning av torktumlaren täcks inte av produktgarantin. Användaren får följaktligen stå för reparationskostnaderna i dessa fall.

## ⚡ INFORMATION!

Garantin täcker inte fel som beror på störningar från omgivningen (t.ex. blixtnedslag, fel i elnät, naturkatastrofer osv.).

Problem/fel	Orsak	Vad ska jag göra?
<b>Maskinen startar inte.</b>	• Strömbrytaren är inte på.	• Kontrollera att strömbrytaren är på.
	• Ingen spänning i eluttaget.	• Kontrollera säkringen. • Kontrollera att stickkontakten sitter i eluttaget som den ska.
<b>Det är spänning i eluttaget men trumman roterar inte... Torktumlaren fungerar inte.</b>	• Programmet startades inte i enlighet med instruktionerna.	• Läs om bruksanvisningen.
	• Luckan kan vara öppen.	• Kontrollera om luckan är ordentligt stängd.
	• Kondensbehållaren är full (gäller endast kondensstorktumlare och torktumlare med värmepump).	• Töm kondensbehållaren (se avsnittet "RENGÖRING OCH UNDERHÅLL") (gäller endast kondensstorktumlare och torktumlare med värmepump).
	• Fördröjd start kan vara aktiverad.	• För att avbryta alternativet fördröjd start, tryck på knappen 5 hoppa över.
<b>Maskinen stannar helt under ett program.</b>	• Filtret kan vara igensatt. Detta kan leda till att temperaturen i torktumlaren ökar, vilket i sin tur orsakar överhettning, och torktumlaren stängs av.	• Rengör filtret (se kapitel "RENGÖRING OCH UNDERHÅLL"). • Vänta tills maskinen har svalnat och försök sedan att starta den igen. Om torktumlaren inte startar, kontakta en servicetekniker.
<b>Tvätten är inte torr, eller tork-</b>	• Filtren är inte rena.	• Rengör filtren (se kapitel "RENGÖRING OCH UNDERHÅLL").

# Fel – vad ska jag göra?

Tabellen fortsätter från föregående sida

Problem/fel	Orsak	Vad ska jag göra?
<b>ningen tar för lång tid.</b>	<ul style="list-style-type: none"> <li>Torktumlaren är placerad i ett stängt utrymme, rummet är för kallt, eller rummet är för litet och luften blir för varm på grund av detta.</li> </ul>	<ul style="list-style-type: none"> <li>Se till att försörjningen av frisk luft till torktumlaren är adekvat. Du kan t.ex. öppna dörren och/eller fönstret.</li> <li>Kontrollera om temperaturen i rummet där torktumlaren är installerad är för hög eller för låg.</li> </ul>
	<ul style="list-style-type: none"> <li>Plaggen har inte vridits ur eller centrifugerats ordentligt.</li> </ul>	<ul style="list-style-type: none"> <li>Om tvätten fortfarande är blöt efter slutförd torkcykel, ska ett lämpligt torkprogram köras igen (efter rengöring av filter).</li> </ul>
	<ul style="list-style-type: none"> <li>Mängden tvätt i torktumlaren är för stor eller otillräcklig.</li> </ul>	<ul style="list-style-type: none"> <li>Använd passande program eller extra funktioner.</li> </ul>
	<ul style="list-style-type: none"> <li>Tvätt (exempelvis sängkläder) tenderar att trassla ihop sig till stora bollar.</li> </ul>	<ul style="list-style-type: none"> <li>Stäng knappar och dragkedjor på tvätten innan torkning. Välj passande program.</li> <li>Efter torkningsprocessen, lossa tvätten och välj ett extra torkprogram (t.ex. ett tidsinställt torkprogram).</li> </ul>
<b>Plaggen ojämnt torkade.</b>	<ul style="list-style-type: none"> <li>Tvätt av varierande typ och tjocklek, och för mycket tvätt.</li> </ul>	<ul style="list-style-type: none"> <li>Se till att du har sorterat tvätten efter typ och tjocklek, att du har belastat trumman med lämplig mängd tvätt och om du har valt passande program.</li> </ul>
<b>Ett lätt dunkande ljud hörs.</b>	<ul style="list-style-type: none"> <li>Om torktumlaren inte används under en längre tidsperiod kommer samma tyndpunkt att belastas under lastbärande element eller komponenter, vilket orsakar temporär deformation.</li> </ul>	<ul style="list-style-type: none"> <li>Ljudet avtar efter ett tag.</li> </ul>
<b>Luckan öppnas under torkning.</b>	<ul style="list-style-type: none"> <li>För hög belastning på luckan (för mycket tvätt i trumman).</li> </ul>	<ul style="list-style-type: none"> <li>Minska mängden tvätt.</li> </ul>

# Fel – vad ska jag göra?

## Feldisplay

I händelse av fel medan ett program är igång visas relevant fel på displayen (Error X).



Tryck och håll ner knappen INFO för att visa felbeskrivningen.

Stäng av torktumblaren och slå på den igen.

Fel som indikeras på displayen (beroende på modell) kan omfatta följande:

Problem/fel	Felindikering på displayen	Vad ska jag göra?
<b>E0</b>	Kontrollenhetsfel.	Kontrollenhetsfel. Ring servicecentret.
<b>E1</b>	Termistorfel	Fel på temperatursensor. Ring servicecentret.
<b>E2</b>	Kommunikationsfel.	Kommunikationsfel. Ring servicecentret.
<b>E3</b>	Pumpfel.	Fel på pumpen som pumpar kondensvatten in i kondensbehållaren Ring servicecentret.
<b>E6</b>	Reläfel.	Kontrollenhetsfel. Ring servicecentret.
<b>E7</b>	Fel på luckan.	Kontrollenhetsfel. Ring servicecentret.
<b>E8</b>	Fel på knapp.	Kontrollenhetsfel. Ring servicecentret.
<b>E9</b>	Programvaruversionerna för PB och UI är inte kompatibla.	Ring servicecentret.
<b>E10</b>	Kommunikationsfel med EADBS.	Ring servicecentret.
<b>E11</b>	Kommunikationsfel med motorn.	Ring servicecentret.



## INFORMATION före, under och efter programmet

(beroende på modell)

Felindikering på displayen	Vad ska jag göra?
SV: Stäng luckan innan du trycker på start.	Stäng torktumlarens lucka innan du startar eller återupptar programmet.
SV: SE: Alternativet är inte tillgängligt i denna cykelfas.	Denna funktion är inte tillgänglig. Välj ett alternativ som är tillgängligt.
SV: Cykeln avbröts p.g.a. strömavbrott. Fortsätt.	Tryck på knappen <b>Start/Paus</b> för att starta om eller återuppta programmet.
SV: Töm tanken innan du fortsätter en cykel.	Se kapitel "RENGÖRING OCH UNDERHÅLL".
SV: SE: Rengör filtret i luckan	Se kapitel "RENGÖRING OCH UNDERHÅLL".
SV: Rengör kondensorenheten	Se kapitel "RENGÖRING OCH UNDERHÅLL".
SV: Töm vattentanken och rengör luckfiltret.	Se kapitel "RENGÖRING OCH UNDERHÅLL".
SV: SE: Barnlåset är aktiverat. Tryck på knapparna i 3 sekunder för att låsa upp.	Se kapitel "INSTÄLLNINGAR".

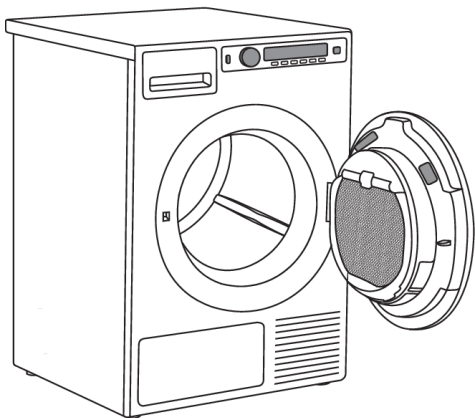
## Innan du kontakter en servicetekniker

Läs kapitlen "FELSÖKNING" och "RENGÖRING OCH UNDERHÅLL" och se om du kan lösa problemet själv.

När du kontakter ett servicecenter, ange torktumlarens modell (1), typ (2) och serienummer (3).

Modell, typ och serienummer finns på typskylten på insidan av luckan.

QR- och AUID-kod sitter också på insidan av torkarens lucka.





### VARNING!


Vid fel, använd endast godkända reservdelar från auktoriserade tillverkare.

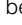
### VARNING!


Kostnad för reparationer, eller garantianspråk, till följd av felaktig anslutning eller användning av torktumlararen täcks inte av produktgarantin. Användaren får följaktligen stå för reparationskostnaderna i dessa fall.

	TYPE: TDXX.XXXXX	MODEL: XXXXXX.X
	Art.No.: XXXXXX/XX	Ser.No.: XXXXXXXX
XXX V ~	XXXX W ⇄ XXA	<sup>X</sup> kg 
IPX4	XX Hz	Refrigerant: X XXXX Volume: XXXX

**Informationsblad, i överensstämmelse med kommissionens förordning (EU) nr 392/2012**

Modellbeteckning	TD75.C3XX
Max. torkkapacitet	7 kg (Se typskylt)
Energieffektivitetsklass	A++
Årlig energiförbrukning (AEC)	189 (kWh/år) <sup>1)</sup>
Strömförbrukning	
Automatisk normal torkning med max belastning ( $E_{dry}$ )	1,45 (kWh)
Automatisk normal torkning med halv belastning ( $E_{dry1/2}$ )	0,93 (kWh)
Strömförbrukning	
Strömförbrukning i avstängt läge ( $P_o$ )	0,25 (W)
Strömförbrukning i påslaget läge ( $P_i$ )	0,80 (W)
Kondenserings effektivitet	
Automatisk normal torkning med max och halv belastning ( $C_t$ )	91 (%)
Automatisk normal torkning med max belastning ( $C_{dry}$ )	91 (%)
Automatisk normal torkning med halv belastning ( $C_{dry1/2}$ )	91 (%)
Torkprogram	Auto normal-torr 
Programmets varaktighet (minuter)	
Automatisk normal torkning med max och halv belastning ( $T_t$ )	117 (minuter)
Automatisk normal torkning med maximal mängd ( $T_{dry}$ )	140 (minuter)
Automatisk normal torkning med halv mängd ( $T_{dry1/2}$ )	99 (minuter)
Ljud	66 (dB(A))
Torktumlar typ (A = automatisk, NA = ej automatisk)	A
Standbytid ( $T_s$ )	5 minuter
Kondenserings effektivitetsklass	A <sup>3)</sup>

<sup>1)</sup> Baserat på 160 standardtorkcykler med programmet Auto normaltorr  med max och halv belastning, enligt EN61121.


<sup>2)</sup> Auto normaltorr  är avsett för torkning av normalvåt tvätt i bomull. Det är det effektivaste programmet för torkning av bomullstvätt med avseende på energiförbrukningen.

<sup>3)</sup> På en skala från D (minst effektivt) till A+++ (mest effektivt).

# Teknisk information

## Standardtester

För standardtester ska kondensdräneringsslangen anslutas till ett avlopp.

Europa	
<b>Energideklaration</b>	EN 611 21 (392/2012). Program 3 (Auto normaltorr)  , 7 kg; bomull, normal temperatur. Produkten har testats med 1-fas 10A / 16A (beroende på modell; se typskylt).
Testmetod för bullernivå	IEC 60 704-2-6.

## Teknisk information

Höjd	850 mm
Bredd	595 mm
Djup	654 mm
Vikt (netto)	57,0/54,8 kg (beroende på modell)
Trumvolym	117 l
Max. torkbelastning	Se typskylt
Märkeffekt	Se typskylt
Trummans Material	Rostfritt stål
Material hölje	Varmförzinkad och pulverlackerad stålplåt eller rostfri stålplåt.

Den här produkten innehåller fluorerade växthusgaser.

Typ av köldmedel	R450a
Mängd köldmedel	0,510 kg
Total faktor för global uppvärmningspotential	604
CO2-ekvivalenter	0,309 t
Hermetiskt tillsluten.	

Tabellen anger effektförbrukningen och tidsvärdena för torkning av en testomgång med tvätt vid olika varvtal och efter centrifugering i olika hastigheter, i enlighet med EN61121.

Följande krav gäller för förbrukningsvärden som anges nedan:

Inloppstemperatur	Rumstemperatur
Inloppsluftfuktighet	50–60%
Torktemperatur	Normal

## TDC1771HC

Program	Mängd	Roteringshastigheten (v/min)	Energiförbrukning, ungefärlig (kWh)*	Programmets längd, ungefärlig (min)*
AUTO EXTRA, Normal temp	⊖	1400	1,80	165
	⊖	1600	1,76	158
AUTO TORK, Normal temp	⊖	1400	1,50	145
	⊖	1600	1,46	139
AUTO NORMAL, Normal temp	⊖	1000	1,45	140
	⊖	1400	1,25	120
	⊖	1600	1,16	115
AUTO STRYKNING FÖR HAND, Normal temp	⊖	1400	1,15	115
	⊖	1600	1,01	107
AUTO MASKINSTRYKNING, Normal temp	⊖	1000	1,10	110
	⊖	1400	0,90	95
	⊖	1600	0,81	86
BLANDAT TORRT	⊖	1200	0,65	60
BLANDAT STRYKTORRT	⊖	1000	0,50	50

⊖ full last (7 kg)

# Programtabell

Tabellen fortsätter från föregående sida

⊖ medellast

\* De uppmätta värdena kan skilja sig från de som anges i tabellen på grund av avvikelser beträffande typ av plagg och mängden plagg, centrifugering, strömvariationer samt omgivande temperatur och luftfuktighet.

## Kassering/återvinning av förpackningsmaterial



■ Vårt emballage är tillverkat i miljövänliga material som kan återvinnas, kasseras eller förstöras utan att belasta miljön. Därför är förpackningsmaterialen tydligt märkta.

Symbolen på produkten eller emballaget anger att produkten inte får hanteras som normalt hushållsavfall. Produkten ska i stället lämnas in på en auktoriserad återvinningscentral som hanterar elektrisk och elektronisk utrustning.

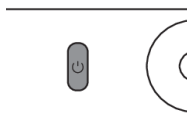
Innan en uttjänt apparat kasseras ska du ta bort alla strömladdar och bryta sönder luckans lås och klinka så att det inte går att stänga eller låsa luckan (säkerhetsåtgärd för barn).

Korrekt avfallshantering av produkten hjälper till att förhindra negativa effekter på miljö och hälsa. För detaljerad information om kassering och hantering av produkten, kontakta lokala myndigheter som har hand om avfallshantering, eller din återförsäljare.



## 1. Sortera plaggen

Sortera plaggen efter material och hur smutsiga de är. Observera symbolerna på tvättetiketterna. Stäng dragkedjor, hakar och knappar.

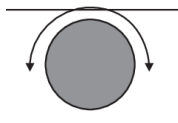


## 2. Slå på strömbrytaren (ON/OFF)



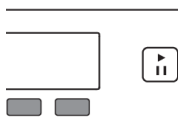
## 3. Öppna torktumlarens lucka och lägg in tvätten

Se till att trumman är tom innan du gör detta.



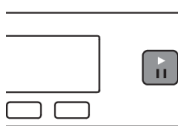
## 4. Välj torkprogram

Vrid programväljarvredet till önskat torkprogram.



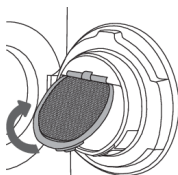
## 5. Välj programinställning

Programinställningar kan göras för vissa program. Se kapitlet **INSTÄLLNINGAR**



## 6. Stäng luckan och tryck på knappen **START/PAUS**.

Förväntad torktid, i timmar och minuter, visas på displayen.



## 7. Programslut

Öppna luckan och ta ut tvätten ur torktummlaren.

Rengör filtren. Se kapitel "RENGÖRING OCH UNDERHÅLL".

Stäng luckan.

Sätt av strömbrytaren.

Dra ut torktumlarens strömsladd ur eluttaget (om du inte har en torktummlare med 3-fasanslutning)



# ASKO

Inspired by Scandinavia

Gorenje, Partizanska 12, 3320 Velenje, Slovenija • [www.asko.com](http://www.asko.com)



823367-a8



**Vi förbehåller oss rätten till ändringar.**